



ANTI-AGING SKIN TIGHTENER | 6 IN 1



Skin Scan & Personal
Routine Guide



Advanced RF Heated
Wavelengths



Express Toning and
Skin Regeneration



SmartSonic Pulsation
Technology



Anti-Aging Power
Technology



Relaxing Warming
Technology

Advanced RF
Wavelengths

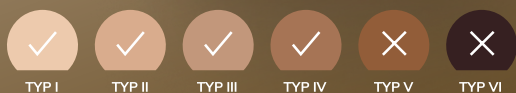


**Create your personal
Skincare Routine**

and Download our GESKE App



GESKE Beauty Tech GmbH
Leipziger Platz 18
10117 Berlin Germany
info@geske.com, www.geske.com



GUT ZU WISSEN

TIPP 01

Bitte verwende den RF-Modus nur in Kombination mit dem GESKE Feuchtigkeits-spendenden MicroCurrent-Gel.

TIPP 02

Die Intensität der RF-Wellenlängen kann Deinem Komfort entsprechend angepasst werden.

TIPP 03

Das Gerät ist für Fitzpatrick-Hauttypen I-IV geeignet.



Intensität erhöhen
Kurzes Drücken



Intensität verringern
Kurzes Drücken



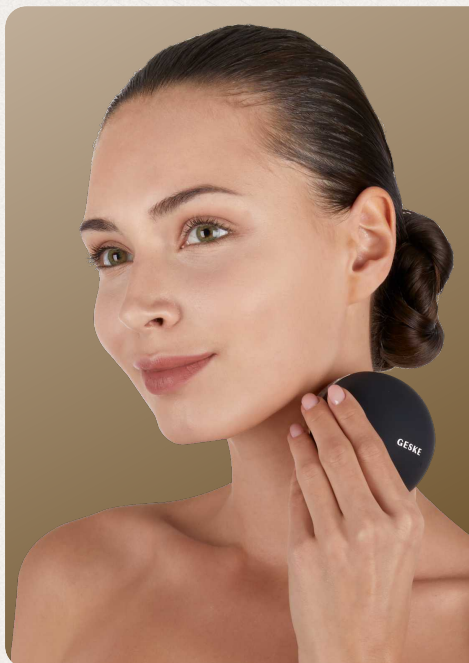
Ein/Aus
1-2 Sekunden lang drücken



Radiofrequenz
14 Kugeln

DIE ERSTEN SCHRITTE

Radiofrequenz-Wellenlängen, Wärme und LED-Light-Technology: Der SmartAppGuided™ Anti-Aging Skin Tightener | 6 in 1 hat alles. Reduziere die Zeichen der Hautalterung und gewinne Deine jugendliche Geschmeidigkeit zurück – mit sechs fortschrittlichen Technologien in einem handlichen Gerät!



BEHEIZTES RADIOFREQUENZ-LIFTING

VORBEREITEN

Trage das Feuchtigkeitsspendende MicroCurrent-Gel oder ein Serum Deiner Wahl auf die Bereiche auf, die Du behandeln möchtest.

EINSCHALTEN

Schalte das Gerät ein, indem Du den Power-Button zwei Sekunden lang gedrückt hältst. Nutze die Plus- und Minus-Tasten, um die gewünschte Intensität einzustellen.

STRAFFEN

Platziere das Gerät unten am Hals und arbeite Dich bis zum Kiefer vor. Den Hals dabei aussparen. Fahre dann mit dem Gerät über die Kieferpartie, danach über die Wangenknochen und die Stirn. Wiederhole dies fünfmal. Wiederhole dies auf der anderen Seite Deines Gesichts.

FERTIG

Massiere übrig gebliebenes Serum in Deine Haut ein. Spüle das Gerät nach jeder Anwendung gründlich mit Wasser ab und sprühe es anschließend mit unserem Bio Gerätereiniger ein.



BEHEIZTE RADIOFREQUENZ ZUR KÖRPERSTRAFFUNG

AUFTRAGEN

Trage das Feuchtigkeitsspendende MicroCurrent-Gel oder ein Serum Deiner Wahl auf die Bereiche auf, die Du behandeln möchtest.

EINSCHALTEN

Schalte das Gerät ein, indem Du den Power-Button zwei Sekunden lang gedrückt hältst. Nutze die Plus- und Minus-Tasten, um die gewünschte Intensität einzustellen.

STRAFFEN

Führe das Gerät mit einer Aufwärtsbewegung über Deine Arme, Beine und Bauch. Wiederhole dies fünfmal für jeden Bereich.

FERTIG

Massiere übrig gebliebenes Serum in Deine Haut ein. Spüle das Gerät nach jeder Anwendung gründlich mit Wasser ab und sprühe es anschließend mit unserem Bio Gerätereiniger ein.

**Erstelle Deine persönliche
Hautpflegeroutine**

und lade unsere GESKE App herunter



Erweiterte
App



Mit Video
Guide



KI-gestützter
Skin Scan



Experten-
tipps



Persönlicher
Guide



In-App
Belohnungen



WICHTIGE SICHERHEITSINFORMATIONEN. VOR GEBRAUCH LESEN.

Lies vor dem ersten Gebrauch die Sicherheitshinweise. Bewahre beide Gebrauchsanweisungen auf.

Dein Produkt im Überblick

Dein Produkt ist ein multifunktionales Beauty-Gerät mit Radiofrequenz. Die intensive Radiofrequenz-Technologie kann sicher bis zu 3-mal pro Woche angewendet werden. Für maximale Sicherheit und beste Ergebnisse nutze immer Deine personalisierte Hautpflegeroutine, erstelle mit der GESKE App. Lade die GESKE App herunter und erhalte Deine personalisierte Routine.

Hinweise zur Verwendung

Vor der ersten Benutzung des Geräts müssen diese Sicherheitshinweise und das Bedienungsanleitung vollständig gelesen werden. Bewahre beide Dokumente gut auf, da sie wichtige Informationen zur sicheren Anwendung sowie zu technischen und rechtlichen Anforderungen enthalten. Das Gerät ist ein Hautpflege-Produkt für Erwachsene und kein Medizinprodukt oder ein Produkt mit medizinischer oder heilender Wirkung. Bei der Nutzung des Geräts sollten stets die personalisierten Anwendungsempfehlungen der GESKE Beauty App beachtet werden. Das Gerät ist wiederaufladbar und ermöglicht eine bequeme, kabellose Anwendung. Vor dem ersten Gebrauch muss es vollständig aufgeladen werden. Alles, was Du brauchst, ist das mitgelieferte USB-Ladekabel. Der erste Ladevorgang kann bis zu acht Stunden dauern. Das Ladekabel muss mit beiden Magnetkontakten an den metallischen Kontaktpunkten des Geräts andocken. Wenn sich das Ladekabel nicht von alleine verbindet, schließe es an den Strom an und warte kurz. Dadurch wird die magnetische Wirkung reaktiviert und die Kontakte verbinden sich automatisch. Achte darauf, dass die Magnetkontakte nur die Kontaktpunkte des Geräts berühren und nicht andere metallische Oberflächen.

Technische Daten

Materialien: ABS, Acryl, Silikon, Edelstahl | **Lagertemperatur:** -5 bis +60 °C | **Akku:** Li-Ion 7,4 V | **Akkukapazität:** 550 mAh | **Maximaler Ladestrom:** 700 mA | **Ladespannung:** 5V | **Ladezeit:** ca. 3,5 Stunden | **Betriebszeit:** variiert je nach aktiven Technologien und Intensitäten | **Schnittstelle:** USB | **Programme:** LED-Dekolicht: 1 Farbe (weiß), Vibration: 5 Geschwindigkeitsstufen, RF: 5 Intensitäten

Das Produkt ist unter folgenden Bedingungen nicht geeignet:

- Bei implantierten medizinischen Geräten, Metallgeräten oder anderen elektronischen Geräten wie Herzschrittmachern.
- Nach einer Laserbehandlung oder einem chemischen Peeling.
- Nach kosmetischen oder medizinisch indizierten Gesichtsoperationen.
- Nicht anwenden bei bekannter Hitzeempfindlichkeit (z.B. Hitzeurtikaria).
- Wenn Du während der Anwendung ein Gefühl von (zu) intensiver Hitze verspürst, stoppe die Nutzung sofort.

In den folgenden Fällen ist eine Rücksprache mit einem Arzt notwendig, um festzustellen, ob das Produkt für Dich geeignet ist:

- Falls Du an einer Herzerkrankung leidest.
- Wenn Du an einer Autoimmunerkrankung oder Epilepsie leidest, konsultiere einen Spezialisten.
- Bei Schwangerschaft. Die Sicherheit der Anwendung während der Schwangerschaft ist nicht erwiesen.
- Bei anamnestisch bekanntem, klinisch ausgeheiltem Herpes Simplex im Gesicht: In seltenen Fällen kann die Anwendung eines intensiven kosmetischen Geräts eine schon bestehende Herpes Simplex Infektion im Gesicht (besonders im Lippenbereich) reaktivieren.

Weitere Informationen zur Nutzung:

- Informationen zur Radiofrequenz:
- Dieses Produkt nutzt multipolare Radiofrequenz, die tiefere Hautschichten und oberflächliche Fettschichten auf nicht-ablative Weise erreicht, d.h. ohne die Epidermis zu schädigen.
- Um das Risiko möglicher Nebenwirkungen zu verringern und Überhitzung oder Verbrennungen der Haut zu vermeiden, halte das Gerät stets in Bewegung und verwende es nicht häufiger als empfohlen.
- Beginne immer mit der niedrigsten Intensität und beobachte die Reaktionen Deiner Haut genau, bevor Du die Intensität erhöhst.
- Mehrere Sessions bei geringer Intensität erzielen bessere Ergebnisse als eine einzige Session mit hoher Intensität.
- Konsequente Nutzung des Geräts ist notwendig, um kontinuierliche Verbesserungen und Ergebnisse zu erzielen.
- Erwartete Nebenwirkungen:
- Während oder kurz nach der Anwendung können Rötungen (Erytheme) und Schwellungen (Ödeme) der Haut auftreten. Diese Nebenwirkungen sind harmlos und sollten innerhalb weniger Stunden, spätestens jedoch nach 24-48 Stunden verschwinden.
- Nach der Anwendung des Geräts im Gesicht können Kopfschmerzen auftreten, die innerhalb von 24-48 Stunden verschwinden.
- Unerwartete Nebenwirkungen:
- Eine Überbehandlung mit HF (zu häufig oder zu intensiv) kann zu Vertiefungen in der Haut, Verbrennungen, Narbenbildung und Schäden am Fettgewebe oder der Epidermis führen. Um dies zu vermeiden, verwende das Gerät nur wie empfohlen.
- Nach intensiver Anwendung des Geräts im Nackenbereich kann es zu einem Taubheitsgefühl in der Haut unterhalb des Ohrs kommen. Diese seltene Nebenwirkung ist vorübergehend, kann aber einige Wochen dauern, bis sie vollständig abklingt.
- Weitere Sicherheitshinweise:
- Verwende das Produkt nicht auf gereizter oder verletzter Haut oder offenen Wunden (nach Verletzungen jeglicher Art) sowie bei bakteriellen oder viralen Hautinfektionen (weder im Anwendungsbereich noch anderswo).
- Dieses Produkt ist nicht zur Behandlung medizinischer Hautzustände oder Krankheiten bestimmt. Falls Du unter Hautbeschwerden oder -erkrankungen leidest, konsultiere vor der Anwendung bitte Deine Dermatologin.
- Verwende das Produkt nicht, wenn es 1) untypisch warm wird, 2) mechanisch beschädigt oder verformt ist oder 3) verfärbt ist. Aufgrund der HF-Technologie erwärmt sich das Gerät während des Gebrauchs.
- Wenn während der Anwendung Schmerzen und/oder Beschwerden auftreten, die über die erwarteten Nebenwirkungen hinausgehen, brich die Anwendung ab und suche ärztlichen Rat.
- Die Augenpartie ist sehr empfindlich: Sei in diesem Bereich besonders vorsichtig und vermeide jeglichen Kontakt des Produkts mit den Augenlidern oder dem Auge selbst.
- Verwende das Produkt nur wie in Deiner persönlichen Routine empfohlen.
- Aus Hygienegründen empfehlen wir, Dein Produkt nicht mit anderen zu teilen.
- Das Produkt ist zur kosmetischen Anwendung im Gesicht bestimmt. Für gesundheits-schädigende Folgen durch die Anwendung an anderen Körperstellen oder unsachgemäße Nutzung, den Anschluss an ungeeignete Spannungsquellen oder verunreinigte Leitfähigkeit oder Kugeln, übernimmt GESKE keine Haftung.
- Stelle vor dem Laden immer sicher, dass Stecker und Buchse vollkommen trocken sind. Andernfalls könnten Stromschläge, Kurzschlüsse oder Brände entstehen. Das Produkt darf nicht verwendet werden, während es an die Steckdose angeschlossen ist.
- Das Produkt kann intensives Licht abgeben. Vermeide die Anwendung in Richtung oder in der Nähe eines offenen Auges.
- Vor der Verwendung der RF-Heizwellenlängen muss das Produkt vollständig trocken sein.
- Verwende die Advanced RF Heated Wavelengths nur in Kombination mit dem GESKE Feuchtigkeitsspendenden MicroCurrent-Gel.
- Verwende die Advanced RF Heated Wavelengths nicht im Brustbereich, um die Augen herum, im Hals, im Genital-/Leistenbereich oder auf roter und entzündeter Haut, über Muttermalen und erweiterten Blutgefäßen.
- Über die langfristigen Auswirkungen von RF ist nichts bekannt.
- Durch die Stimulation des Sehnervs kann während der Anwendung ein blinkendes Licht wahrgenommen werden. Wenn dies auch bei Nichtgebrauch des Produkts anhält, suche bitte medizinischen Rat.
- Ein leichtes Kribbeln kann während der Anwendung auftreten. Reduziere die Intensität der RF, um das Kribbeln zu verringern oder zu beseitigen.
- Elektronische Überwachungsgeräte funktionieren möglicherweise nicht richtig, während das Gerät verwendet wird.
- Verwende das Produkt niemals während der Fahrt oder beim Bedienen schwerer Maschinen.
- Stecke keine scharfen Gegenstände in die Öffnungen des Produkts.
- Das Produkt darf nur mit einem Schutzkleinspannungsadapter (SELV) verwendet werden.
- Wir empfehlen die Verwendung von Standard-IEC60335-Netzteilen zum Laden des Geräts.
- Die Sicherheit und Wirksamkeit des Produkts in Verbindung mit Hautpflegeprodukten anderer Hersteller als GESKE wurde nie bewertet. Wir empfehlen, das Produkt nur mit unseren MicroCurrent-Produkten zu verwenden. Die Verwendung mit anderen Produkten erfolgt auf eigenes Risiko.

- Die empfohlene Häufigkeit der Nutzung des Geräts hängt von der gewählten Technologie ab. Radiofrequenz sollte nicht mehr als dreimal wöchentlich angewendet werden. Die anderen Technologien können sicher bis zu einmal täglich verwendet werden.
- Du kannst die verschiedenen Technologien auch nacheinander nutzen. Um Hautreizungen oder Verletzungen zu vermeiden, sollten die Advanced RF Heated Wavelengths immer zuletzt verwendet werden. Bitte beachte, dass die Anwendung mehrerer Technologien in Folge das Risiko von Hautreizungen wie Rötungen oder leichten Schwellungen erhöht.
- Nach der Anwendung der Advanced RF Heated Wavelengths kann es zu Reizungen des behandelten Gewebes wie Hautrötungen oder leichten Schwellungen kommen. Diese Symptome klingen normalerweise innerhalb weniger Stunden vollständig ab.
- Die Advanced RF Heated Wavelengths können auch niedrige Energie bis in das Fettgewebe eindringen lassen, insbesondere bei dünner Haut. Probleme sind nicht zu erwarten, wenn die empfohlene Häufigkeit der Anwendung eingehalten wird.
- Für 24 Stunden nach einer intensiven Session mit Advanced RF Heated Wavelengths solltest Du kosmetische Behandlungen mit anderen GESKE-Geräten sowie Sport und Saunabesuche vermeiden. Verwende in den Tagen nach der Session Sonnenschutzmittel mit hohem Lichtschutzfaktor.
- Bewahre das Produkt außerhalb der Reichweite von Kindern auf.

Warnhinweise

Verletzungsgefahr bei unsachgemäßer Anwendung!

Verwende das Produkt nur wie in der Kurzanleitung und den Videoanweisungen beschrieben. Solltest Du dennoch Fragen haben, wende Dich bitte an unseren Kundensupport unter support@geske.com.

Verletzungsgefahr durch Feuer/Entzündung!

Lösche das Produkt nicht mit Wasser. Werfe das Produkt nicht ins Feuer.

Verletzungsgefahr durch defekte Batterien!

Unsachgemäßer Umgang mit Batterien kann eine unkontrollierte exotherme Reaktion verursachen. In solch einem Fall entsorge das gesamte Produkt sofort und ordnungsgemäß.

Verletzungsgefahr für Kinder!

Bewahre das Produkt außerhalb der Reichweite von Kindern auf.

Verletzungsgefahr durch Stromschlag!

Flüssigkeiten können die Ladeschaltung beschädigen und Deine Gesundheit gefährden. Trenne das Produkt während der Reinigung vom Ladekabel/Ladestromkreis.

Beschädigungsgefahr durch magnetische Felder!

Magnetfelder können mechanische und elektronische Bauteile wie Herzschrittmacher beeinträchtigen. Verwende das Produkt nicht direkt über einem Herzschrittmacher. Wende Dich für weitere Informationen an Deinen behandelnden Arzt. Lege keine Karten mit Magnetstreifen (z. B. Kreditkarten) in die Nähe des Produkts, da die Magnete das Kartenmaterial beschädigen könnten.

Beschädigungsgefahr durch wechselnde Umgebungstemperaturen!

Wechselnde Umgebungstemperaturen (z. B. nach dem Transport) können zur Bildung von Kondenswasser führen. In diesem Fall das Gerät erst verwenden, wenn es sich an die neue Umgebungstemperatur angepasst hat. Setze Dein Produkt niemals direktem Sonnenlicht, extremer Hitze oder kochendem Wasser aus.

Sicherer Einsatz bis zu einer Umgebungstemperatur von 50 °C / 122 °F.

Beschädigungsgefahr durch zu langes Laden!

Trenne das Ladekabel nach jedem Ladevorgang vom Stromkreis.

Sicheres Laden bis zu einer Umgebungstemperatur von 45 °C / 113 °F.



Informationen zur Geräteentsorgung und zu Elektro- und Elektronik-Altgeräten. Dieses Elektrogerät wurde erstmals nach dem 13. August 2005 auf den Markt gebracht. Gemäß der europäischen WEEE-Richtlinie und nationaler Vorschriften dürfen die im Lieferumfang enthaltenen Elektrogeräte und Elektronikbauteile nicht über den Hausmüll entsorgt werden. Am Ende der Produktlebensdauer müssen diese bei einer kommunalen Sammelstelle abgegeben werden, um eine umweltgerechte Entsorgung zu gewährleisten.

Hinweise zu Batterien/Akkus

Im Kontext des Vertriebs von Batterien und Akkus sind wir gemäß europäischer Verordnung verpflichtet, Dich als Verbraucher:in über Folgendes zu informieren: Du bist gesetzlich verpflichtet, Batterien und Akkus zurückzugeben. Nach Gebrauch kannst Du sie an uns zurücksenden, bei einer kommunalen Sammelstelle abgeben oder im Handel vor Ort kostenfrei zurückgeben. Batterien und Akkus sind wie folgt gekennzeichnet:



Diese Symbole bedeuten, dass Du Batterien und Akkus nicht über den Hausmüll entsorgen darfst. Schadstoffhaltige Batterien und Akkus sind mit einem dieser Symbole gekennzeichnet. Das Symbol besteht aus einer durchgestrichenen Mülltonne und dem chemischen Symbol des Schwermetalls, das den Hauptbestandteil darstellt. Im Detail bedeuten die vorgenannten Symbole:

Pb = Batterie enthält Blei, Cd = Batterie enthält Cadmium, Hg = Batterie enthält Quecksilber

Hinweise zu Lithium-Batterien und -Akkus

Lithium-Batterien und -Akkus erkennst Du am chemischen Symbol „Li*“. Zusätzlich zu den oben genannten Informationen möchten wir darauf hinweisen: Achte bei der Entsorgung von Lithium-Batterien oder -Akkus darauf, dass diese vollständig entladen sind. Du kannst sie uns zurücksenden, zu einer kommunalen Sammelstelle bringen oder bei lokalen Händlern abgeben. Weiterhin bitten wir Dich, die Kontaktflächen der Batterie, gekennzeichnet mit „+“ und „-“, mit Klebeband zu bedecken, um Brandgefahr zu vermeiden.



Die GESKE Beauty Tech GmbH, Leipziger Platz 18, 10117 Berlin erklärt hiermit, dass alle elektronischen Geräte den einschlägigen Bedingungen der geltenden europäischen Richtlinien 2014/30/EU und 2011/65/EU entsprechen.

Haftungsbeschränkung

Für Schäden, die auf vorsätzlichem oder grob fahrlässigem Verhalten der GESKE Beauty Tech GmbH, eines Vertreters oder Erfüllungsgehilfen beruhen, haften die GESKE Beauty Tech GmbH und/oder deren Einzelhändler nach den gesetzlichen Bestimmungen. Mit Ausnahme von Verletzungen von Leben, Körper oder Gesundheit und wesentlichen Vertragspflichten (Kardinalpflichten) haften die GESKE Beauty Tech GmbH bzw. deren Einzelhändler nur für Schäden, die auf vorsätzlichem oder grob fahrlässigem Verhalten beruhen. Dies gilt auch für mittelbare Schäden, insbesondere entgangenen Gewinn. Im Übrigen ist die Haftung gegenüber Verbraucher:innen wegen einer übernommenen Garantie, außer bei vorsätzlichem oder grob fahrlässigem Verhalten oder bei Verletzungen von Leben, Körper oder Gesundheit und wesentlichen Vertragspflichten (Kardinalpflichten), auf den bei Vertragsschluss vorhersehbaren typischen Schaden sowie der Höhe nach auf den vertragstypischen Durchschnittsschaden begrenzt. Dies gilt auch für mittelbare Schäden, insbesondere entgangenen Gewinn. Gegenüber Unternehmer:innen ist die Haftung, außer im Falle der Verletzung von Leben, Körper und Gesundheit oder bei vorsätzlichem oder grob fahrlässigem Verhalten, auf die typischen, vorhersehbaren Schäden bei Vertragsschluss sowie deren vertragstypische Durchschnittshöhe begrenzt. Dies gilt auch für mittelbare Schäden, insbesondere entgangenen Gewinn. Keine Haftung wird übernommen für Schäden durch: Nichtbeachtung dieser Bedienungsanleitung / Unsachgemäßen Gebrauch / Unbefugte Änderungen / Technische Modifikationen / Verwendung nicht genehmigter Ersatzteile / Verwendung nicht genehmigter Zubehörs. Ansprüche nach dem Produkthaftungsgesetz bleiben unberührt.